

新千里東町

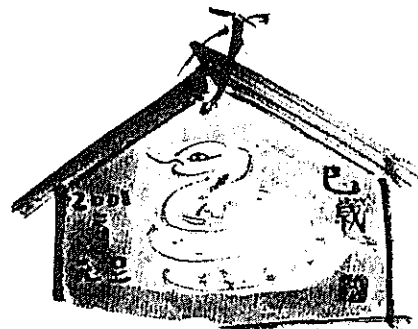
ひがしおか

発行
 合同編集委員会
 東町連協・公民分館
 東丘社協・防犯東丘

「ひがしおか」の創刊にあたって

東丘校区社協会長 高野光男

新世紀の新年を迎え、謹んで新春のご挨拶を申し上げます。この記念すべき新年にあたり、新しい新千里東町の広報紙「ひがしおか」を皆様にお届け出来ることを喜んでおります。東町の地域団体である東丘公民分館、東丘校区社会福祉協議会、豊中地域防犯協会東丘支部は、昨年までそれぞれの広報紙を年2回以上発行してきましたが、これを統合しさらに東町自治会連絡協議会も参加しての今回の創刊を見るにいたりました。年間6回以上の発行を予定しておりますから、今までよりホットな情報が提供できると期待しています。東町は「体育祭」「盆踊り大会」「敬老の集い」などの行事が上記地域4団体の一致協力のもとに行われてきましたが、これは他地域では例の少ないことです。



この東町の誇るべき人の輪を、広報紙「ひがしおか」によって、町のすべての居住者に広げ、子どもも大人もお年寄りもすべての人が助け合い、励まし合うような町にしたいと思います。皆様の寄稿、ニュースの提供、編集など積極的な参加を希望しています。時を同じくして、東丘小学校の中に地域活動の拠点としての「コミュニティルーム」が近く開設されることになりました。一人でも多くの皆さんが地域の活動に参加してくださるようお願いしております。

賛助会費のお願い

◎賛助会費(毎年2月に1回、何口でも結構です)

普通賛助会費(個人)	1口	500円
特別賛助会費(法人、個人)	1口	5000円

校區社協では、平成12年度の賛助会員の募集を致します。ご協力いただいた賛助会費は、校區社協の活動費として、地域福祉活動をより活発に展開していくための財源になります。ぜひご賛同いただき、皆様のご支援をお願い致します。

東丘校区社会福祉協議会

東丘社協の主な福祉活動

- ☆ ふれあい給食、会食サービス(年間25回)
- ☆ ふれ愛サロン(年間12回)
- ☆ 敬老の集い(9月15日)
- ☆ 老人会、独居老人の旅(2回)
- ☆ 健康教室、各種ガン検診(健康づくり推進会と共催)
- ☆ もちつき大会(12月第2土曜日)
- ☆ 老人と児童との各種交流会
- ☆ 小地域ネットワーク(ボランティア)活動
- ☆ いもほり(東丘小学生と老人と)

このような活動を、自治会連絡協議会、公民分館、東丘防犯などと協力して行っています。

比叡山、旧竹林院、鮎家の郷

東丘校区社協主催の秋の敬老旅行はこれまで、老人会に呼びかけて参加者を募っていましたが、老人会が一部の地域だけしか組織されていないため、参加者が限られていました。今年は各自治会にポスターの掲示をお願いし、65歳以上の方の参加を呼びかけました。参加者が増えると予想してバス2台を予約しましたが締切りの日に来られたのは40人弱でした。



当日はあいにく雨模様でしたが43人の参加者がバス1台で機嫌よく午前9時出発。比叡山延暦寺はたちこめた霧に包まれ、ご利益にあずかれそうな雰囲気でした。紅葉は天気と今年の気候のずれで、いま一つでした。延暦寺会館で昼食一服のあと、坂本旧竹林院で庭園とお茶席を楽しみ、琵琶湖大橋を渡り、「鮎家の郷」で、みやげ物を買集め、夕方5時半頃無事帰りました。

今年の参加者は例年なみでした。来年以降もこの方法で参加者を募集する予定です。沢山の参加者をお待ちしています。

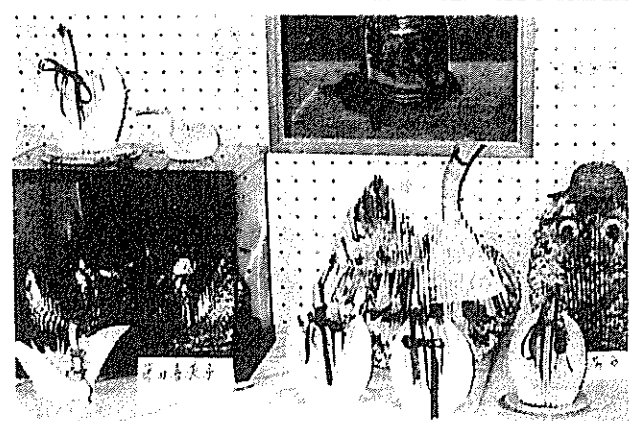
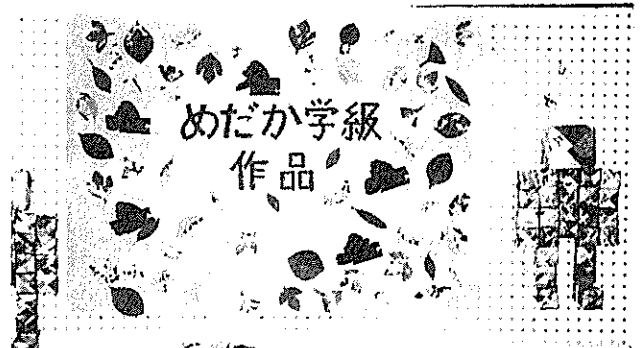
**豊中市職員が
東丘社協で給食研修**

11月24日、豊中市の職員男女5人が、給食作りと、給食を配る手伝いをしました。



文化祭

11月5日、恒例の地域文化の高さをほうふつさせてくれる文化祭が開催されました。天気に恵まれた校庭ではグランドゴルフも行われ、体育館では音楽演奏とともに、東町住民のすばらしし作品が飾られました。



おもちつき

12月9日(土曜日)恒例のおもちつき、風もなく、暖かいもちつき日和となりました。朝早くから準備し、9時頃もちつきが始まりました。

65名22臼のおもちがつきあがりました。西町、北町、上新田から八中生や卒業生が沢山応援に来てくれ、アメリカ婦人も参加大変賑やかなおもちつきとなりました。

八中生と共に 地域行事を

豊中市では「生きる力」を学んでいくためには学校での学習と共に、地域社会の人との交流や、生活体験、社会体験、自然体験を積み重ねることが大切であると考え、「豊中チャレンジャープラン-体験・発見、感動・感謝-」を実行する。

中学生において、1年生はボランティア活動、2年生で職業体験を基本とした活動を行い、地域の人々や職業に触れる体験学習を実施する。この趣旨をうけて今年度は地域行事に八中生参加を呼びかけ、多数がこれに応えかいがいしく活躍した。最初は馴染みにくそうに指示待ちであったが、すぐに積極的に仕事を見つけて動きだし、おおいに存在をアピールできた。

2年生は1月31日(火)~2月2日(金)の間、千里中央や地域を中心に職場体験を実施する。店舗や各施設で見つけた時はあたたかく声をかけ応援をよろしくお願いします。

このように普段から中学生と地域が交流することにより、「地域の1員」との自覚が出来、大人も中学生の存在を認識できるのではないかと、今後もいろいろこころみ実施していきたい。



☆☆☆☆☆☆☆☆☆☆

小学生が My name is . . .

「小学生に外国語教育を」と文部省から予算を受け、公民分館では11月から2月まで希望者に外国人を招いてあそびの中から英語に触れ学んでいこうと講座を実施している。参加している小学は楽しそうに3時間を過ごしている。帰ってすぐお母さんに「My name is . . .」となるそうだ。



ふれ愛サロンを開いています

ところ 東町会館 2階

じかん 毎月第1火曜日(1月のみ第2火曜日)

午後1時から3時まで

会費 100円(飲み物とお菓子)

血圧測定、簡単な健康相談もしています。

子供からお年寄りまで、どなたでも一度お出てください。

町内のいろいろな方と

お話、クラブ、遊戯

音楽、体操など

お好きなこととして

過ごして頂きます。

刺傷事件現場付近の樹木剪定

平成12年10月12日午後8時頃女性を狙った通り魔による刺傷事件が発生しました、事件現場は樹木がおい茂り街路灯があっても薄暗い状況で事件が起きても不思議でない状態で、被害者の女性は幸いにも軽傷ですんで良かったものの間違えば人命に拘るだけに、街のみどりも大切

ですが人の命には替えられません、だからと言って闇雲に樹木を伐る事も許されません、従って街路灯の照明が必要最少限度道路に届く範囲で両側面の樹木を公園緑地課に依頼をして剪定をして貰いました。

樹木が生い茂る時期になりますと道路は葉蔭に覆われて暗くなって来ますので剪定の繰り返しですが、その都度実施をする事だと思います

千里交番連絡会議開かれる



豊中署は、千里交番を中心とする事業所防犯と地域防犯との合同連絡会議がメゾンクラブにて開催され地域の情報交換や各種犯罪の分析結果が報告され年末年始は元より今後の民警協力を約して会議が終了した。

- 出席者…豊中署・柳瀬課長、長岡警部、畑、白石、楠木係長 5名
 事業所防犯・阪急、大丸 3名
 地域防犯・吉田、金谷、西、山下、清水、鷹巣、町田、杉村 8名
 合計16名



保育所前道路駐車禁止措置について

保育所前カーブ上道路の駐停車禁止に関して市土木部と保育所を交えて保育所横の公園予定地を駐車場に開放して呉れるなれば問題は一举に解決すると話合って見ましたが使用目的以外については国の許可が必要との事で目的変更を認めようとはしません、保育所利用者は朝晩ここを利用しなければなりませんから短時間なので違反を承知で停めざるを得ません、地域住民

としては危険だから停めないで欲しいと相互の思いが違っているので話し合いは平行線を辿りますが、埒があきませんので強行する事は簡単ですがご利用者やこどもの事を考えると、妥協点を見つけるべきと、保育所利用者は危険度の少ない直線上にステッカーを表示して短時間の一時停車する方法で、根本的な解決をするまで当分の間理解を示す事で了解しました。

非常時の心得

1. 日頃から心がけておくこと
2. 災害の発生のおそれがあるとき
3. 避難するとき
4. 地震の時、あわてずに
5. 災害時避難場所(東丘校区)

- ◆東丘小学校 ◆千里東町公園 ◆千里公民館
- ◆第八中学校 ◆千里中央公園 ◆千里文化センター ◆千里老人福祉センター
- ◆東丘保育園 ◆もくせい公園 ◆千里図書館

- *大災害時の避難地 ◆大阪大学待兼山地区 ◆服部緑地公園

緊急連絡

火事・救急・・・119 警察への急報・・・110
 大阪ガス(北部支社) 0726-71-0361
 *ガスもれのときは0726-73-4678
 電気の事故の時・・・関西電力(豊中営業所) 6852-3151

(災害時避難地区)

